

La salud en la cooperación
al desarrollo y la acción humanitaria

INFORME 2025

Castilla - La Mancha


medicusmundi



El Informe “La Salud en la Cooperación al Desarrollo y la Acción Humanitaria” es una iniciativa conjunta de medicusmundi y Médicos del Mundo que, desde el año 2002, aporta un análisis crítico de la Ayuda Oficial al Desarrollo internacional, estatal y descentralizada en el ámbito de la salud y de la acción humanitaria.

Además, incorpora las políticas, factores y situaciones más relevantes que afectan a la salud de forma más global y marcan de forma periódica la agenda internacional, junto a análisis detallados de la realidad de la salud en determinados países o regiones del mundo.

Toda la información se encuentra disponible en la herramienta en línea CooperasSalud:

<http://www.cooperasalud.org/>

1. La cooperación descentralizada española

La cooperación descentralizada es un elemento singular y diferenciador en positivo con respecto a la cooperación que realizan países vecinos, bien valorada a nivel internacional. Engloba la cooperación que realizan las comunidades autónomas (CC. AA.) y la de las entidades locales (EE. LL.). A lo largo de 15 años (entre 1994 y 2008), la cooperación descentralizada tuvo un crecimiento espectacular, que se aceleró a partir de 2005. En los seis años siguientes, de 2009 a 2014, la cooperación descentralizada experimentó un retroceso que la situó en volúmenes por debajo de los de 1998. A partir de 2015 y hasta 2019, la tendencia al alza de la cooperación descentralizada se consolida, con incrementos que superan los 25 millones de euros cada año. En 2020, la aparición de la pandemia COVID-19 afectó claramente esta tendencia. Mientras algunas instituciones mantuvieron o incluso incrementaron sus partidas en AOD, otras muchas la redujeron y la cooperación descentralizada global disminuyó en 7,2 millones. En 2021 la cooperación descentralizada vuelve a crecer en 26,5 millones de euros, alcanzando la cifra total de 340,4 millones de euros, una cifra que no se lograba desde 2010. En 2022 la AOD descentralizada recoge un aumento cercano a los 73 millones, un 22 % más que en 2021, situando la ayuda en 428,1 millones. 2023 es un año de estabilización, manteniendo unas cifras similares a las de 2022, con una disminución de apenas un 0,56 %, situación que se repite en 2024, donde la reducción es de apenas

el 0,72 % respecto al año anterior, alcanzado la cifra de 412,6 millones de euros.

A pesar de estos datos, que en otras circunstancias nos animarían a ser moderadamente optimistas, lo cierto es que en su conjunto la cooperación descentralizada apenas alcanza el 0,12 % de los presupuestos autonómicos, muy lejos como se ve del compromiso del 0,7 %. Se trata de una apuesta claramente insuficiente, amenazada, además, de fuertes recortes en algunas CC. AA. que asumen con naturalidad aparente que las políticas públicas de cooperación, manifestación programada de la solidaridad global, son prescindibles.

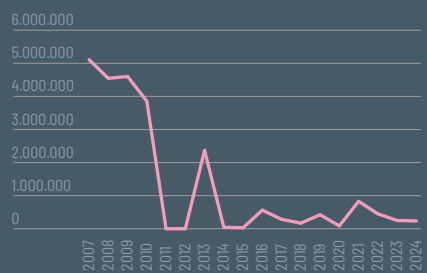
En un contexto globalizado, la cooperación descentralizada genera beneficios a medio y largo plazo para toda la población del planeta, incluido para quienes vivimos en los países más enriquecidos. Por ello, resulta imprescindible que esta cooperación refuerce sus argumentos, haga más visibles sus resultados y demuestre con claridad su utilidad, todavía poco conocida por buena parte de la sociedad. Solo así podrá consolidarse como una cooperación más eficiente, más eficaz y con un impacto más profundo.

El presente informe analiza la realidad de la cooperación en Castilla-La Mancha, con el propósito de contribuir a la mejora de la calidad de su cooperación, especialmente en lo que a salud y acción humanitaria (AH) se refiere, al tiempo que destaca el papel que esta política puede tener en la reducción de inequidades.

La cooperación en salud de Castilla La-Mancha en cifras 2024



AOD SALUD CASTILLA-LA MANCHA



PUESTO ENTRE LAS CC. AA.

15 de 17 En cuanto a gasto en AOD en salud

13 de 17 En cuanto a gasto en Acción Humanitaria

QUIÉN DESTINA MÁS A COOPERACIÓN EN SALUD EN CASTILLA-LA MANCHA



DISTRIBUCIÓN DE LA COOPERACIÓN EN SALUD DE LA JUNTA DE COMUNIDADES DE CASTILLA-LA MANCHA

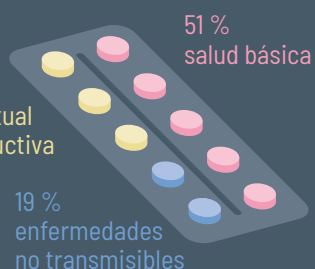
ÁREA GEOGRÁFICA



Oriente Medio: 29,75 %
 África Subsahariana: 25,50 %
 América del Sur: 25,48 %
 América Norte y Central: 19,28 %

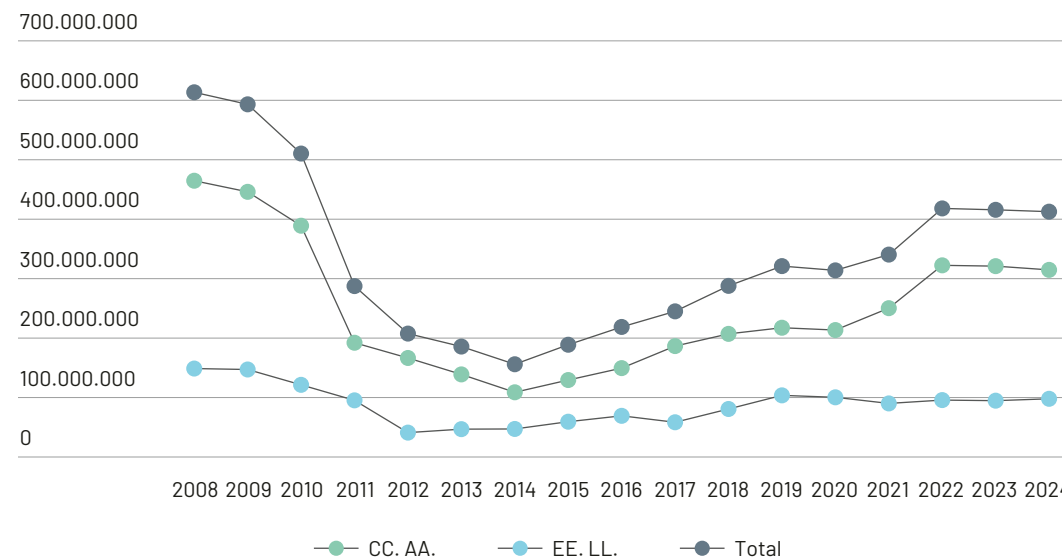
SECTOR

30 % salud sexual y reproductiva (SSR)



19 % enfermedades no transmisibles

GRÁFICO 1. Evolución de la cooperación descentralizada



FUENTE: ELABORACIÓN PROPIA A PARTIR DE LOS DATOS PUBLICADOS POR DGPOLDES-SECI

El análisis de los datos de este documento, al igual que los del informe “La Salud en la Cooperación al Desarrollo y la Acción Humanitaria”, realizado por medicusmundi y Médicos del Mundo, se basa en el criterio utilizado por el Comité de Ayuda al Desarrollo (CAD) y el Ministerio de Asuntos Exteriores, Unión Europea y Cooperación (MAEC); es decir, analizamos los flujos de Ayuda Oficial al Desarrollo (AOD) de acuerdo con el criterio contable de caja —fondos desembolsados—, en lugar del de devengo —fondos comprometidos—, que referiría a aquella ayuda que está comprometida por medio de una obligación firme, expresada por escrito, respaldada con fondos y asumida por el donante. El criterio de ayuda desembolsada nos permite conocer cada año los desembolsos efectivos realizados por un donante y medir el esfuerzo que realiza con relación a sus recursos y a otros donantes, evitando la distorsión que podría derivarse de la contabilización de compromisos plurianuales.

Normalmente los datos que se presentan en estos informes son, salvo cuando se indica otra cosa, los recopilados por la Dirección General de Políticas de Desarrollo Sostenible del citado Ministerio (DGPOLDES) en su herramienta Info@OD, a partir de los datos aportados por las propias CC. AA., o por las instituciones pertenecientes a la FEMP (Federación Española de Municipios y Provincias).

Por último, debemos aplaudir los esfuerzos de la cooperación local española por mejorar el análisis de sus datos de AOD. En 2024 se ha producido un avance metodológico relevante, que permite reducir el problema de desagregación de aportaciones de municipios menores de 100.000 habitantes, de otros años, lo que permite un análisis más preciso. Las cifras no desagregadas de 2024 suman 6.099.605 euros (6,2 % de la AOD local), la mitad de lo no desagregado en años anteriores, favoreciendo así este análisis de la AOD de las EE. LL.

2. La Ayuda Oficial al Desarrollo de Castilla-La Mancha

En 2024 las instituciones públicas de Castilla-La Mancha vuelven a incrementar los fondos destinados a Ayuda Oficial al Desarrollo (AOD), alcanzando la cifra de 4.768.240 euros, una cifra superior en 288.840 euros a la de 2023, lo que equivale a un incremento del 6,4 %. A diferencia del año anterior, este crecimiento se debe exclusivamente al impulso de la AOD local, que aumenta en 387.523 euros y se sitúa en 1.414.385 euros, un 37,7 % más, rompiendo así la tendencia descendente iniciada en 2023. Por el contrario, la Junta de Comunidades de Castilla-La Mancha reduce ligeramente su aportación, pasando de 3.452.537 euros en 2023 a 3.353.855 euros en 2024, lo que representa una caída del 2,8 %. No obstante, como se verá más adelante, esta disminución parece revertirse en los ejercicios posteriores.

En 2024, la cooperación destinada específicamente al ámbito de la salud experimenta un descenso global del 6,4 %, manteniendo la tendencia iniciada en 2022 de reducir los recursos absolutos asignados a este sector, aunque con una caída más moderada que en años anteriores. La Junta de Comunidades de Castilla-La Mancha recorta en 14.674 euros sus aportaciones a salud, un 5,8 %, dejando la AOD en salud en 235.326 euros, el 7,02 % de toda la AOD. Aunque este ajuste es mucho menor que los fuertes recortes de 2022 (45,4 %) y 2023 (44,6 %) —justificados entonces por el fin de la emergencia sanitaria de la COVID-19—, conviene subrayar que ni las cifras actuales ni el peso relativo del sector recuperan los niveles de 2017, previos a la pandemia. La comparación con otras administraciones autonómicas y con los donantes internacionales también resulta desfavorable. El peso de la salud dentro de la AOD de la Junta

(7,02 %) se sitúa claramente por debajo de la media de la cooperación autonómica (11,51 %), de la media del conjunto de donantes internacionales (8,7 %), y solamente supera levemente el 6,87 % correspondiente a la media estatal.

Las entidades locales de Castilla-La Mancha también siguen reduciendo sus aportes a salud. En 2024 destinaron 23.470 euros menos que en 2023, lo que supone una caída del 6,7 %. Aunque su peso dentro de la AOD local baja casi 11 puntos porcentuales, el 22,86 % que supone la salud en la cooperación local castellanomanchega supera con creces todos los porcentajes previamente comentados que destinan otras instituciones, confirmando la importancia que para las entidades locales castellanomanchegas sigue teniendo el sector de la salud, manteniéndose como uno de los sectores con mayor relevancia dentro de su acción de cooperación.

A pesar de la reducción de sus cifras, la Junta de Comunidades de Castilla-La Mancha ha financiado 73 acciones de cooperación, dos más que en 2023. De ellas, solo 4 correspondieron al ámbito de la salud, la misma cantidad que el año anterior. La cuantía media de los proyectos de salud se sitúa en 58.813 euros, 3.669 euros por debajo de la media de los proyectos de salud financiados en 2023, pero 13.617 euros por encima

TABLA 1. Datos generales de desembolso de la cooperación de Castilla-La Mancha en 2024

	Nº acc. AOD/salud	Total AOD	Total AOD salud	% AOD salud
C. A.	73/4	3.353.855	235.326	7,02
EE. LL.	63/17	1.414.385	323.312	22,86
AOD TOTAL	136/21	4.768.240	558.638	11,72

FUENTE: ELABORACIÓN PROPIA A PARTIR DE LOS DATOS VOLCADOS DE AOD PUBLICADOS POR DGPOLDES

de la media del resto de proyectos de cooperación, que está en 45.196 euros.

Las entidades locales financiaron 63 acciones de cooperación, 11 más que en 2023. De éstas, 17 han sido de salud, dos más que en 2023. El coste medio de los proyectos de salud financiados por las EE. LL. descendió hasta 19.081 euros, lo que supone 4.037 euros menos que en 2023. Esta cifra es también inferior a los 23.718 euros de media de coste que tiene el resto de los proyectos, lo que refleja una cooperación en salud más atomizada que en otros sectores dentro del ámbito local castellanomanchego.

Posición relativa de Castilla-La Mancha en el conjunto autonómico

El análisis comparado de la AOD desembolsada por las Comunidades Autónomas en 2024 sitúa a la Junta de Comunidades de Castilla-La Mancha, a pesar de los recortes en sus cifras absolutas, en el puesto 13º entre las 17 CC. AA. mejorando una posición respecto a 2023. Este avance se explica por el descenso de AOD registrado en 2024 en algunas CC. AA.

Sin embargo, si se traslada el análisis exclusivamente de la AOD destinada a salud, la Junta de Comunidades de Castilla-La Mancha cae al puesto 15, retrocediendo un lugar respecto a 2023. La cooperación en salud representa solo el 0,64 % del gasto sanitario total atribuido a las Comunidades Autónomas. Si se analiza el peso de la salud dentro de la propia AOD autonómica, Castilla-La Mancha se sitúa en el puesto 14, también un escalón por debajo del año anterior. Este retroceso es especialmente significativo si se tiene en cuenta que en 2021 la región ocupaba el puesto 3º en este indicador. En apenas tres años, el sector salud ha perdido un peso notable dentro de la cooperación autonómica castellanomanchega.

Las cifras absolutas no siempre reflejan con precisión el compromiso real de una comunidad autónoma con la cooperación, ya que depende de multitud de factores como puede ser su tamaño poblacional, su estructura presupuestaria o su capacidad financiera. Por ello resulta útil incorporar indicadores que midan el esfuerzo relativo, como el gasto de AOD por habitante o

TABLA 2. AOD y AOD en salud por CC. AA.

CC. AA.	AOD 2024	AOD salud 2024	% AOD a salud
Andalucía	20.100.028	1.198.925	5,96
Aragón	1.475.823	188.467	12,77
Asturias	6.553.352	926.258	14,13
Baleares	9.681.164	1.024.650	10,58
Canarias	3.206.354	911.843	28,44
Cantabria	3.254.669	498.467	15,32
Castilla y León	5.639.518	1.066.357	18,91
Castilla-La Mancha	3.353.855	235.326	7,02
Cataluña	90.573.710	12.669.939	13,99
C. Valenciana	66.245.636	6.981.994	10,54
Extremadura	5.979.841	599.639	10,03
Galicia	8.300.491	948.770	11,43
La Rioja	3.368.368	177.245	5,26
Madrid	5.321.047	1.174.534	22,07
Murcia	1.087.556	269.937	24,82
Navarra	19.295.635	5.468.669	28,54
Pais Vasco	61.321.178	1.855.151	3,03
TOTAL	314.758.224	36.196.171	11,51

FUENTE: ELABORACIÓN PROPIA A PARTIR DE LOS DATOS VOLCADOS DE AOD PUBLICADOS POR DGPOLDES

el porcentaje del presupuesto autonómico destinado a cooperación.

En 2024, la Junta de Comunidades de Castilla-La Mancha destinó a AOD 1,58 euros por habitante, 6 céntimos menos que lo destinado en 2023. Aun así, debido a recortes aplicados en otras CC. AA., esta cifra la sitúa en el puesto 13 entre las 17 CC. AA, mejorando un puesto respecto a 2023. No obstante, esta cifra está muy alejada de los 6,43 euros por habitante que destinan como media el conjunto de las CC. AA.

En cuanto al porcentaje del presupuesto autonómico que C-LM destina a cooperación, éste se sitúa en un 0,029 % del PIB regional, situándose también en el puesto 13, mejorando una posición respecto a 2023. A pesar de esta ligera mejora, la cifra está muy lejos de los compromisos establecidos por la propia comunidad. La Ley 3/2003 de Cooperación Internacional para el Desarrollo, en su artículo 16.1, determina que la Ley de Presupuestos Generales de la Junta de Comunidades de Castilla-La Mancha de cada ejercicio fijará las dotaciones de los créditos

que se destinen a la Cooperación Internacional, estableciéndose, como porcentaje mínimo, el 0,7 % de los ingresos propios y determinará la cantidad que se destine de modo específico al Fondo Castellanomanchego de Cooperación. El contraste entre los compromisos legales y los niveles actuales de financiación muestra que la Junta de Comunidades de Castilla-La Mancha debe incrementar de forma sostenida sus aportaciones a la cooperación, una política pública que contribuye a reducir desigualdades y a mejorar las condiciones de vida de las poblaciones más vulnerables del planeta.

Si se analiza la evolución histórica de la AOD castellanomanchega, podemos observar que ha pasado por fuertes oscilaciones en sus diferentes etapas. Hasta 2009 se observa una apuesta sostenida y creciente por la cooperación, con incrementos anuales que culminan en un máximo histórico de 46,4 millones de euros. A partir de ese momento, se inicia un proceso de recortes muy severo que llevan a la cooperación castellanomanchega a su mínima expresión, destinando

en 2011 poco más de 350.000 euros. Los recortes a las políticas de cooperación fueron del 93 %. Aunque la crisis económica impacta con fuerza, no justifica la magnitud de los mismos, como demuestra el comportamiento que tuvieron otros donantes, ni la falta de recuperación, una vez pasada la crisis.

Entre 2012 y 2016 se mantiene esta tendencia de debilitamiento, con la única excepción de 2013, cuando la Junta asigna 5,7 millones de euros a cooperación, un incremento puntual que no se consolida. Hasta 2019, la AOD autonómica oscila entre 2 y 3 millones de euros, lejos de los niveles previos a la crisis. En 2020, en pleno estallido de la pandemia de COVID-19, la Junta de Comunidades de Castilla-La Mancha adopta una decisión especialmente difícil de justificar: reduce su ya limitado presupuesto de cooperación a poco más de medio millón de euros. Este recorte resulta contradictorio con el contexto global, marcado por una emergencia sanitaria que evidenciaba la necesidad de respuestas coordinadas, solidarias y multilaterales. En un

momento en que la interdependencia global era más visible que nunca, la cooperación internacional requería un refuerzo, no una contracción.

Es a partir de 2021 cuando la AOD castellanomanchega comienza a estabilizarse entorno a los 3 millones de euros, iniciando una etapa de recuperación tras una década de mínimos. En 2023 se produce un salto significativo, alcanzando casi 3,5 millones, un esfuerzo que ya fue destacado en el informe del año pasado. Aunque en 2024 se registra una ligera reducción, todo apunta a que se trata de un ajuste coyuntural puesto que las previsiones para 2025 y 2026 contemplan crecimientos sustanciales que podrían situar la cooperación regional cerca de los 4 millones de euros.

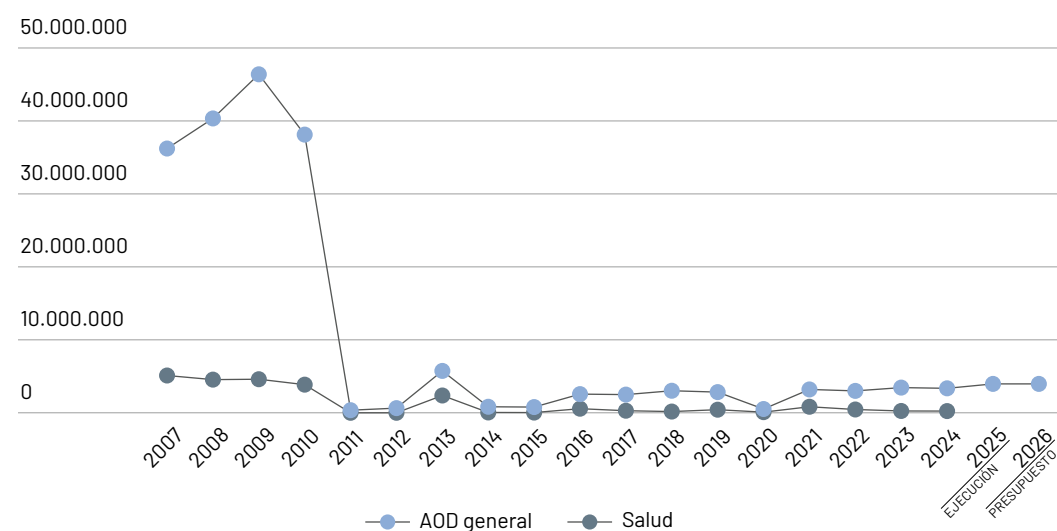
Este avance que es positivo queda lejos como hemos visto del objetivo marcado en La Ley 3/2003 de Cooperación Internacional para el Desarrollo. El presupuesto general de la Junta de Comunidades de Castilla-La Mancha desde 2009 a 2024 se ha incrementado en más de 3.000 millones de euros, mientras que su AOD se redujo

TABLA 3. Porcentaje de AOD por presupuesto autonómico y gasto AOD de las CC. AA. por habitante en 2024

CC. AA.	AOD 2024 (desembolsada)	Presupuesto CC. AA.	% AOD	Población 2024	AOD x hab
Andalucía	20.100.028	42.026.092.290	0,048	8.674.251	2,32
Aragón	1.475.823	8.095.119.100	0,018	1.353.379	1,09
Asturias	6.553.352	6.284.088.930	0,104	1.014.191	6,46
Baleares	9.681.164	7.320.653.450	0,132	1.244.757	7,78
Canarias	3.206.354	11.970.645.240	0,027	2.257.957	1,42
Cantabria	3.254.669	3.547.667.850	0,092	593.365	5,49
Castilla y León	5.639.518	13.480.865.050	0,042	2.399.487	2,35
Castilla-La Mancha	3.353.855	11.555.202.170	0,029	2.122.070	1,58
Cataluña	90.573.710	47.176.286.930	0,192	8.120.596	11,15
C. Valenciana	66.245.636	30.245.304.110	0,219	5.415.735	12,23
Extremadura	5.979.841	7.508.147.250	0,080	1.053.072	5,68
Galicia	8.300.491	14.802.926.970	0,056	2.715.606	3,06
La Rioja	3.368.368	1.967.216.470	0,171	327.062	10,30
Madrid	5.321.047	30.584.355.910	0,017	7.122.734	0,75
Murcia	1.087.556	7.819.336.860	0,014	1.585.291	0,69
Navarra	19.295.635	6.355.410.180	0,304	683.404	28,23
País Vasco	61.321.178	15.080.502.610	0,407	2.240.145	27,37
TOTAL	314.758.224	265.819.821.370	0,118	48.923.102	6,43

FUENTE: ELABORACIÓN PROPIA A PARTIR DE LOS DATOS VOLCADOS DE AOD PUBLICADOS POR DGPOLDES Y DEL INE

GRÁFICO 2. Evolución AOD general y AOD en salud, Junta de Comunidades de Castilla-La Mancha



FUENTE: ELABORACIÓN PROPIA A PARTIR DE LOS DATOS VOLCADOS DE AOD PUBLICADOS POR DGPOLDES

en un 92,7 %. La distancia entre el crecimiento global del presupuesto y la evolución de la cooperación evidencia que esta política pública no ha recuperado el peso que tenía antes de la crisis. La Junta necesita diseñar un plan de crecimiento realista y sostenido de la AOD que permita que el actual 0,029 % del presupuesto destinado a cooperación aumente de forma progresiva y continuada. Solo así podrá acercarse al compromiso legal de alcanzar el 0,7 % de los ingresos propios en 2030, tal como establece la Ley 3/2003 de Cooperación Internacional para el Desarrollo, y responder a las expectativas generadas con la aprobación en 2024 de la Estrategia de Cooperación Internacional para el Desarrollo de Castilla-La Mancha. Un incremento estable y planificado no solo permitiría cumplir con los compromisos normativos, sino también reforzar el papel de la cooperación como herramienta para reducir desigualdades y apoyar a las poblaciones más vulnerables.

La Estrategia de Cooperación Internacional para el Desarrollo de Castilla-La Mancha fija como objetivo central “impulsar y fortalecer el sistema de cooperación regional durante los próximos cuatro años, consolidar el compromiso con un desarrollo global sostenible alineado con la Agenda 2030 y ofrecer un marco común,

claro y estratégico que mejore el impacto de las actuaciones de todos los agentes implicados”. Se trata de un documento elaborado de forma participativa, pero que en su primer año de vigencia ha visto cómo las expectativas de incremento del compromiso político y presupuestario no se han materializado. Las previsiones para 2024 apuntaban a un crecimiento de la AOD, algo que finalmente no ocurrió. Cabe esperar que esta tendencia se revierta en 2025 y que, a partir de entonces, se redoblen los esfuerzos para avanzar hacia el 0,7 %, un objetivo explícitamente mencionado en la propia Estrategia.

En el análisis sectorial de la cooperación sanitaria, la Junta de Comunidades de Castilla-La Mancha destinó en 2024 recursos a tres de los cuatro subsectores del CAD, siguiendo la línea habitual de años anteriores. Hay que tener en cuenta que el escaso número de proyectos destinados a salud (4) provoca que cualquier pequeña desviación afecte a la distribución tanto sectorial como geográfica de la cooperación sanitaria de la Junta de Comunidades de Castilla-La Mancha, dificultando el análisis que realizamos en base a los cuatro sectores CRS del CAD de salud: salud básica, salud general, salud sexual y reproductiva (SSR) y enfermedades no transmisibles (ENT). En 2024 es la

salud básica quien ocupa la primera posición con más de la mitad de la cooperación sanitaria, concretamente con un 51 %. Le sigue la SSR con un 30 %, el sector que en los últimos años lideraba esta clasificación. Finalmente, son las ENT, con un 19 % quien alcanza el tercer lugar, quedando sin financiación, como en años anteriores, la salud general.

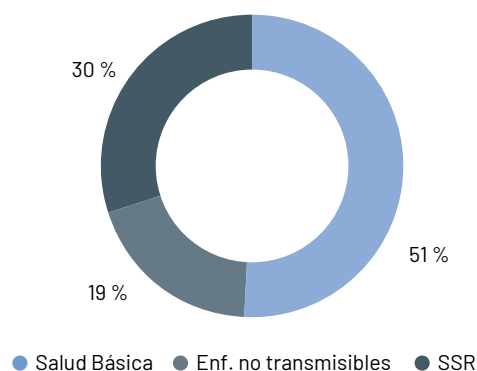
Aunque existe ese condicionamiento ya explicado sobre el escaso número de proyectos, podemos llegar a concluir que esta distribución sectorial es buena, ya que prioriza los elementos que tiene que ver con la Atención Primaria de Salud, que soluciona la mayor parte de problemas de salud, y con la salud sexual y reproductiva, imprescindible para poder luchar contra la inequidad de género. No obstante, en futuros crecimientos de los montos destinados a salud, se debería de orientar a buscar un cierto equilibrio entre los 4 sectores CRS, siempre con el objetivo de reforzar los sistemas públicos de salud.

En cuanto a la orientación geográfica, sigue siendo la región de América Central y Caribe la principal receptora con el 76 % de toda la ayuda sanitaria, el 24 % restante se destina a Oriente Medio. Ya hemos comentado las dificultades de hacer un análisis con tan pocos proyectos, pero como ejercicio creemos que es válido para evidenciar las fortalezas y debilidades de una cooperación que, en este caso, debería poner sus ojos también en África Subsahariana, ya que es donde mayores problemas de salud existen. Y ello sin desatender las cantidades destinadas a América Latina, la región más inequitativa del planeta.

entre las entidades locales que más financian la cooperación en salud. Sustituye en el liderazgo al Ayuntamiento de Albacete, cuya aportación cae drásticamente pasando de 184.000 euros en 2023 a apenas 10.000 euros en 2024. Le sigue la Diputación de Albacete con 75.590 euros, creciendo 10.000 euros respecto a 2023. En tercera posición se coloca la Diputación de Guadalajara con 35.000 euros, seguida por la Diputación de Cuenca, con 30.028 euros.

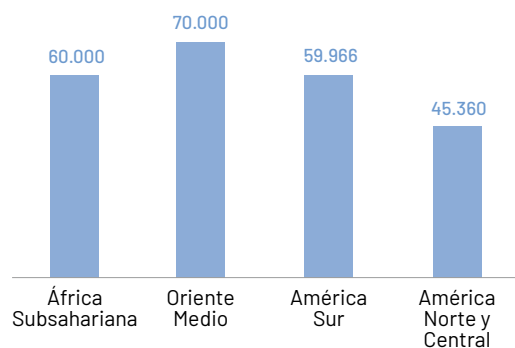
Las cinco instituciones mencionadas destinan al sector sanitario porcentajes muy relevantes dentro de su propia AOD, con un mínimo del 18,4 %, cifras que superan ampliamente la media que las EE. LL. españolas destinan a salud, que es solamente de un 7,9 % del total de la AOD local, y del resto de instituciones, como el conjunto de CC. AA., el estado español o la media del conjunto de donantes.

GRÁFICO 3. Sectores CRS en salud 2024



FUENTE: ELABORACIÓN PROPIA A PARTIR DE LOS DATOS VOLCADOS DE AOD PUBLICADOS POR DGPOLDES

GRÁFICO 4. Distribución geográfica de AOD salud



FUENTE: ELABORACIÓN PROPIA A PARTIR DE LOS DATOS VOLCADOS DE AOD PUBLICADOS POR DGPOLDES

Las EE. LL. de Castilla-La Mancha y la salud

En 2024 son cinco las EE. LL. castellanomanchegas que han destinado fondos a salud, una más que en 2023. Este año debemos destacar la aportación de la Diputación de Ciudad Real, que con 172.536 euros se convierte en la institución local de la región que más recursos aporta al sector sanitario y alcanza el puesto 15 a nivel estatal

ACOTACION SOBRE LOS DATOS DEL AYUNTAMIENTO DE ALBACETE

La resolución de la convocatoria de 2024 del Ayuntamiento de Albacete ascendió a 220.000 euros, de los que 105.000 euros fueron destinados a salud, el 47,7 %. Pero esta resolución fue publicada el 30 de diciembre de 2024, por lo que los desembolsos, que es lo que se analiza en este informe, aparecerán en las cifras de 2025.

TABLA 4. AOD en salud de EE. LL. castellanomanchegas

EE.LL.	AOD TOTAL	AOD SALUD	% SALUD
Ayto. Albacete	10.159	10.159	100
Dip. Albacete	232.000	75.590	32,58
Dip. Ciudad Real	755.000	172.536	22,85
Dip. Cuenca	94.428	30.028	31,80
Dip. Guadalajara	190.189	35.000	18,40
TOTAL	1.281.775	323.312	25,22

FUENTE: ELABORACIÓN PROPIA A PARTIR DE LOS DATOS VOLCADOS DE AOD PUBLICADOS POR DGPOLDES

3. La Acción Humanitaria de Castilla-La Mancha

El año 2024 ha evidenciado un agravamiento sin precedentes de las crisis humanitarias, marcado por el aumento de la violencia contra la población civil, las trabas al acceso humanitario y los ataques sistemáticos contra el personal y las infraestructuras sanitarias. La magnitud de las necesidades —más de 323 millones de personas requiriendo asistencia— contrasta con una reducción significativa de la financiación internacional, que ha dejado sin cobertura a millones de personas en situación crítica.

La combinación de fenómenos climáticos extremos, violencia generalizada y ataques contra la población civil y el personal humanitario ha reducido la resiliencia de las comunidades y multiplicado los desplazamientos masivos. Regiones como África Oriental y Meridional, Oriente Medio y Asia concentran las mayores necesidades, reflejando cómo la crisis climática y los

conflictos prolongados están profundizando la vulnerabilidad y poniendo en riesgo la supervivencia de millones de personas.

En 2024, la financiación humanitaria internacional alcanzó los 36.367 millones de dólares, una cifra inferior a la de 2023 en un contexto marcado por crisis cada vez más complejas. Aunque Estados Unidos incrementó de forma notable su aportación y se consolidó como el principal donante —con el 38,9 % del total—, la mayoría de los grandes contribuyentes redujeron sus fondos, profundizando una tendencia a la baja que limita gravemente la capacidad de respuesta del sistema humanitario.

En cuanto al sector salud en contextos humanitarios no podemos sino advertir nuevamente que atraviesa una situación crítica. En un momento en que las necesidades sanitarias se intensifican debido a conflictos, desastres

naturales y brotes epidémicos, la financiación internacional destinada a salud disminuyó en 651 millones de dólares respecto a 2023. Esta reducción deja sin cobertura a millones de personas que dependen de la ayuda humanitaria para acceder a servicios básicos de atención médica.

Es en este contexto humanitario en el que hay que enmarcar la acción humanitaria que ha realizado la comunidad autónoma de Castilla-La Mancha en 2024.

Conforme a los datos de DGPOLDES, en 2024 la cooperación castellanomanchega en su conjunto (Comunidad Autónoma y entidades locales) destinó 662.889 euros, de los cuales, 502.390 euros corresponden a la Junta de Comunidades de Castilla-La Mancha y 160.499 euros a sus entidades locales, lo que supone un incremento del 13 % con respecto a 2023, un incremento similar al de 2022, lo que reafirma el compromiso de la cooperación castellanomanchega por la acción humanitaria.

En 2024 se mantiene la tendencia al crecimiento de la financiación de la Junta castellanomanchega, iniciada en 2022, con un incremento del 12 % aunque se trata de un incremento modesto,

hay que valorarlo positivamente ya que consolida a la AH como un sector prioritario.

En cuanto al porcentaje de su AOD destinada a AH, la ligera reducción de su AOD total y el pequeño incremento de lo destinado a la AH, hace que el porcentaje destinado a la AH roce el 15 %, tres puntos porcentuales por encima de lo destinado en los últimos dos años, cumpliendo ampliamente el objetivo de la Estrategia de Cooperación Internacional para el Desarrollo de Castilla-La Mancha 2024-2028 de destinar al menos el 10 % de su AOD a la AH.

Para entender mejor el alcance de la cooperación castellanomanchega destinada a la acción humanitaria, es importante situarla en un análisis del conjunto de las comunidades autónomas.

En 2024, la cooperación descentralizada en su conjunto (CC. AA. y EE. LL.) ha destinado 43.853.291 euros, lo que supone el 10,63 % de su AOD a la AH, ligeramente por encima del objetivo de destinar el 10 % de la AOD a AH.

Como en años anteriores, el crecimiento en las CC. AA. se da de forma desigual. Nueve comunidades reducen su financiación mientras ocho la incrementan, de éstas, cuatro aportan el 82 %

TABLA 5. AOD destinada a la AH por las CC. AA., 2022-2024 (en euros)

CC. AA.	2022	2023	2024
Andalucía	1.099.082	700.000	1.575.000
Aragón	550.431	651.245	275.000
Asturias	359.200	1.114.900	175.000
Baleares	950.000	878.713	1.832.639
Canarias		0	1.310.000
Cantabria	97.506	283.268	415.445
Castilla y León	200.000	244.000	797.745
Castilla-La Mancha	371.390	416.390	502.390
Cataluña	4.009.770	6.312.092	4.960.000
Comunidad Valenciana	7.966.597	8.537.767	7.827.473
Extremadura	1.350.000	1.548.279	529.000
Galicia	491.697	796.011	903.288
La Rioja	80.000	50.000	200.000
Madrid	920.062	1.132.458	803.244
Murcia	30.000	225.000	187.000
Navarra	70.000	600.000	510.000
País Vasco	8.548.097	10.050.525	11.547.463
TOTAL	27.093.832	33.542.670	34.350.687

FUENTE: ELABORACIÓN PROPIA A PARTIR DEL VOLCADO DE AOD PUBLICADO POR DGPOLDES

TABLA 6. Gasto AH de las CC.AA. por habitante en 2024 (en euros)

CC. AA.	AH 2024	Población 2024	AH x hab
Andalucía	1.575.000,00	8.674.251	0,18
Aragón	275.000,00	1.353.379	0,20
Asturias	175.000,00	1.014.191	0,17
Baleares	1.832.639,09	1.244.757	1,47
Canarias	1.309.999,96	2.257.957	0,58
Cantabria	415.444,80	593.365	0,70
Castilla y León	797.745,00	2.122.070	0,38
Castilla-La Mancha	502.390,00	2.399.487	0,21
Cataluña	4.960.000,00	8.120.596	0,61
C. Valenciana	7.827.473,00	5.415.735	1,45
Extremadura	529.000,00	1.053.072	0,50
Galicia	903.288,35	2.715.606	0,33
La Rioja	200.000,00	327.062	0,61
Madrid	803.244,47	7.122.734	0,11
Murcia	187.000,00	1.585.291	0,12
Navarra	510.000,00	683.404	0,75
País Vasco	11.547.462,69	2.240.145	5,15
	34.350.687,36	48.923.102	0,70

FUENTE: ELABORACIÓN PROPIA A PARTIR DEL VOLCADO DE AOD PUBLICADO POR DGPOLDES

de dicho crecimiento, País Vasco, Canarias, Baleares y Andalucía. Entre las que incrementan lo destinado a AH, pero de forma más modesta, se encuentra Castilla-La Mancha.

Si se analiza el porcentaje de AOD destinado a la AH, la media del conjunto de las comunidades autónomas se sitúa en el 10,91 % ligeramente por encima del 10,45 %, de 2023. La Junta de Comunidades de Castilla-La Mancha destina el 14,9 % de su AOD a la acción humanitaria, lo que la consolida como una de las cooperaciones más comprometidas con la AH en términos porcentuales, muy por encima de la media del conjunto de las CC. AA. y del compromiso internacional de destinar el 10 % a AH.

El gasto en AH por habitante permite medir el esfuerzo real que hace cada Comunidad Autónoma, en Castilla-La Mancha éste sería de 0,21 euros, de nuevo, ligeramente superior a lo destinado el año pasado, pero muy lejos de lo destinado por la media del conjunto de CC. AA., 0,70 euros, y de las comunidades más comprometidas como País Vasco, Baleares, Comunidad Valenciana y Navarra.

Los 0,21 euros la sitúan como la 12ª comunidad autónoma en gasto por habitante, un puesto más bajo que en 2023, y sólo por encima de Aragón, Andalucía, Asturias, Murcia y Madrid. Esto

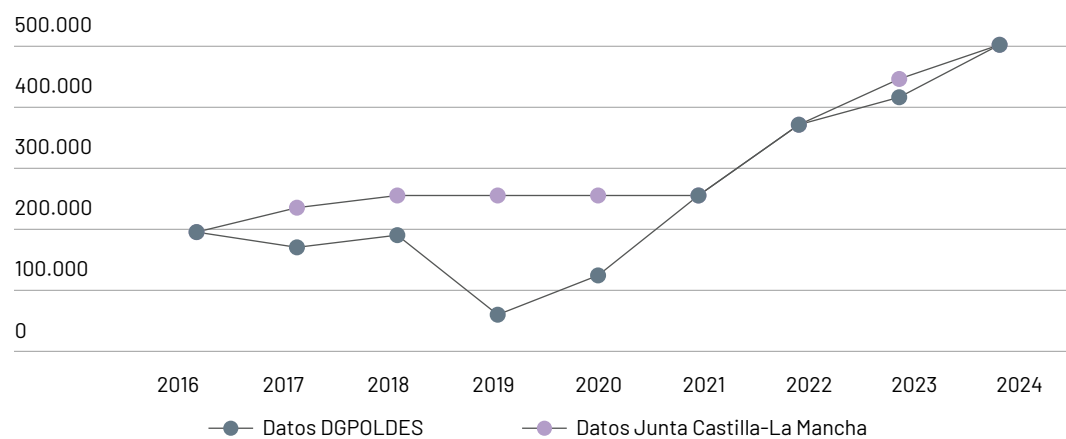
muestra que, aunque en términos de porcentaje de AOD destinada a la AH está por encima del compromiso internacional del 10 %, en términos de gasto por habitante, la cooperación castellanomanchega tiene todavía mucho recorrido para alcanzar al menos el gasto medio de las CC. AA.

El gráfico 5 sobre la evolución de la ayuda destinada a AH, muestra que, según los datos de la Junta castellanomanchega, tras varios años de estancamiento entorno a los 250.000 euros, en 2022 se ha producido un importante aumento de los fondos destinados a AH, incremento que se ha mantenido desde entonces, aunque han sido algo más modestos.

Por otra parte, si se analiza el porcentaje de AOD destinado a AH con una mirada temporal, se observa que éste se ha mantenido entre el 8 y el 9 %, con algunos picos que le han llevado a destinar entorno al 40 % de su AOD. Desde 2022, el porcentaje se ha mantenido por encima del 12 % y por tanto superando el compromiso de la cooperación castellanomanchega de destinar al menos el 10 % de la AOD a Acción Humanitaria.

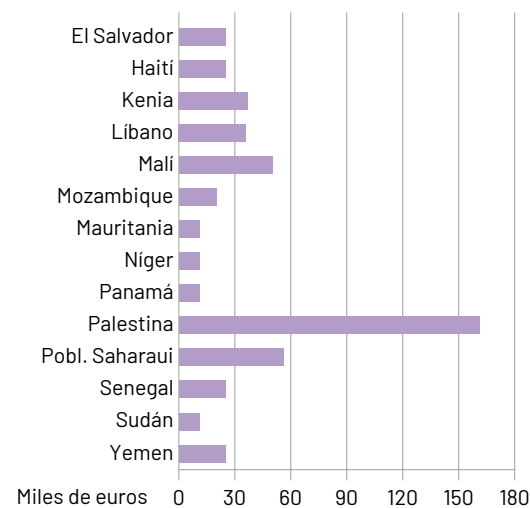
En cuanto a la distribución geográfica de la AH de la Junta de Comunidades de Castilla-La Mancha, Palestina es el principal receptor, con 160.500 euros, el 32 % de todos los fondos, seguido por los campamentos de población

GRÁFICO 5. Evolución de la AH, Junta de Comunidades de Castilla-La Mancha (en euros)



FUENTE: ELABORACIÓN PROPIA A PARTIR DEL VOLCADO DE AOD PUBLICADO POR DGPOLDES Y DATOS DE LA JUNTA DE COMUNIDADES DE CASTILLA LA MANCHA

GRÁFICO 6. Distribución geográfica de la AH, Cooperación de Junta de Castilla-La Mancha (en euros)



FUENTE: ELABORACIÓN PROPIA A PARTIR DEL VOLCADO DE AOD PUBLICADO POR DGPOLDES

saharaui, con 55.500 euros, el 11 % de los fondos y Malí con 50.000 euros, el 10 % de los fondos. A distancia se sitúan el resto de los países que reciben entre el 7 % y el 2 % de los fondos.

Por regiones, Oriente Medio es, la región que más financiación recibe, con el 44 % de los fondos, prácticamente el mismo porcentaje que en 2023, seguida de África Subsahariana con el 32 % de todos los fondos, América del Norte, Central y Caribe con el 12 % y el Norte de África con el 11 %.

Esta priorización de Oriente Medio y África Subsahariana, las dos regiones donde se dan el mayor número de crisis humanitarias indica una buena orientación de la cooperación castellanomanchega.

Como se viene señalando en años anteriores, el análisis de los fondos asignados a cada país muestra que éstos están muy repartidos, se financian 24 proyectos en 12 países, con financiaciones que, tal y como sucedía en 2023, se sitúan entre los 30.000 y los 10.000 euros, cantidades muy modestas que limitan el impacto que pueden tener las intervenciones, por lo que sería deseable que se incrementara el presupuesto por proyecto para permitir intervenciones con mayor impacto.

La AH de las EE. LL. castellanomanchegas

El análisis de la AH del conjunto de las EE. LL. de las comunidades autónomas, indica que incrementan los fondos asignados hasta situarse en 9.502.603 euros, 630.507 euros más que en 2023. Esta imagen general de crecimiento oculta importantes diferencias entre comunidades autónomas, las EE. LL. de nueve comunidades autónomas reducen lo destinado a AH, mientras que las EE. LL. de ocho comunidades lo incrementan.

Las entidades castellanomanchegas se encuentran en el grupo que recorta la financiación destinada a la AH en 2024, aunque se trata de un recorte pequeño, 12.000 euros menos que en 2023, destinando 160.499 euros. Aunque en los últimos años la financiación del conjunto de las entidades locales castellanomanchegas presenta ligeros altibajos, ésta se mantiene por encima de los 150.000 euros. Una cantidad modesta que las mantiene en el puesto 11, en el grupo de las entidades locales de Comunidades autónomas que menos destinan a la AH.

La Diputación de Ciudad Real es la principal donante, con el 69 % de todo lo destinado por las entidades castellanomanchegas y la única que incrementa su financiación, todas las demás la recortan. La Diputación de Cuenca destina 21.500 euros, la mitad de lo que destinó el año anterior, el Ayuntamiento de Ciudad Real que aporta 20.000 euros, reduce su financiación en un 80 % con respecto a 2023 y, por último, la Diputación de Albacete, con 9.000 euros, recorta su financiación un 40 % con respecto a lo destinado el año anterior.

TABLA 7. Principales EE. LL. de Castilla-La Mancha que financian la AH en 2024 (en euros)

Entidad	Importe
Diputación de Ciudad Real	110.000,00
Diputación de Cuenca	21.500,00
Ayuntamiento de Ciudad Real	20.000,00
Diputación de Albacete	8.999,16
TOTAL	160.499,16

FUENTE: ELABORACIÓN PROPIA A PARTIR DE DATOS DE DGPOLDES

4. Conclusiones y recomendaciones

1 LA AOD EN 2024 CRECE SOLO EN LAS EE. LL.

El aumento del 6,4 % de la AOD se debe solo al crecimiento de la coop. local. La Junta reduce su AOD un 2,8 %, pero parece recuperarse en siguientes años. Los 1,58 euros/hab. que destina a AOD están lejos de los 6,43 destinados de media en el conjunto de las CC. AA.

1

CRECER Y BLINDAR

La Junta de Comunidades de Castilla-La Mancha debe recuperar el papel que su cooperación desempeñaba en 2009, y aprobar un plan vinculante de crecimiento que permita que el actual 0,029 % del presupuesto destinado a AOD aumente de forma progresiva hasta alcanzar el 0,7 % en 2030.

2 LA AOD EN SALUD

La Junta destinó 235.326 euros a salud, un recorte del 5,8 % respecto a 2023 —el doble que el recorte de la AOD total—. Esta cifra supone el 7,02 % del total de su AOD, un porcentaje muy por debajo de la media autonómica.

2

AUMENTAR COMPROMISO CON SALUD

La cooperación castellanomanchega debe establecer un marco estratégico que priorice su cooperación sanitaria e incremente su financiación hasta acercarse a la media autonómica del 11,51 %.

3 LA PRIORIDAD

La meta central de cualquier política sanitaria global es avanzar hacia la Cobertura Sanitaria Universal (CSU), garantizando que todas las personas puedan acceder a servicios esenciales de calidad sin afrontar dificultades financieras.

3

MEJORA GLOBAL

La Junta de Comunidades de Castilla-La Mancha debería reforzar su apoyo a las demandas e iniciativas que fortalezcan los sistemas públicos de salud equitativos, especialmente en APS, tanto en los proyectos de cooperación como en su CC. AA.

4 SE MANTIENE EL INTERÉS DE AOD LOCAL EN SALUD

Las EE. LL. mantienen su compromiso con la salud en el 22,86 %, muy por encima de cualquier otra institución española, a pesar de haber reducido su aportación en un 6,7 %.

4

MANTENER EL COMPROMISO

Las EE. LL. deben mantener y reforzar su compromiso con la salud, un sector crítico para el desarrollo humano y la reducción de las desigualdades.

5 LAS CIFRAS DE LA AH POSITIVAS

En un contexto en el que la financiación de la AH a nivel global atraviesa una crisis profunda, la Junta de Comunidades de Castilla-La Mancha destinó 502.390 euros a AH, el 15 % de su AOD, superando el compromiso del 10 %.

5

MAYOR ESTABILIDAD

El gobierno castellanomanchego debe mantener este esfuerzo y aumentar el gasto por habitante, muy inferior a la media autonómica.

6 IMPACTO LIMITADO EN PROYECTOS DE AH

En 2024 se han financiado 24 proyectos en 12 países, con importes que oscilan entre 30.000 y 10.000 euros, lo que limita el impacto que pueden tener las intervenciones.

6

MEJORAR EL IMPACTO

La cooperación castellanomanchega debe incrementar el monto de los proyectos e incorporar financiaciones plurianuales para incrementar el impacto de las intervenciones.



EL COSTE DE NO ACTUAR

CUANDO LAS PRIORIDADES GLOBALES VAN EN LA DIRECCIÓN EQUIVOCADA.

Por cada dólar destinado a cooperación internacional, destinamos más de 50 a gasto militar.

GASTO MUNDIAL

Gasto anual en Naciones Unidas (2023)

46.000 MILLONES USD



Gasto militar mundial (2023)

2,4 BILLONES \$

1 BILLÓN equivale a 1 millón de millones

2 400 000 000 000

Invertir en sostenibilidad, salud y educación no sólo es ético sino que genera un retorno anual del 20% si se hace con amplia cobertura y calidad.

NO ACTUAR SALE MUCHO MÁS CARO QUE ACTUAR

CONSECUENCIAS DEL INFRAFINANCIAMIENTO

BIENES PÚBLICOS GLOBALES EN CRISIS

- Salud global
- Sistemas de datos
- Protección social
- Lucha contra pandemias

- Cambio climático
- Desinformación
- Ciberataques
- Inestabilidad geopolítica

AUMENTO DE “MALES PÚBLICOS GLOBALES”



SE PUEDE HACER MEJOR

Reformar la arquitectura financiera global permitiría ahorrar:

30 BILIONES DE \$ AL AÑO

30 000 000 000 000

x10 todo el gasto mundial en cooperación internacional.



**Federación de Asociaciones
de Medicus Mundi en España**

c/ Lanuza, 9. Local

28028 Madrid

Tel.: 91 319 58 49 / 902 101 065

federacion@medicumundi.es

www.medicumundi.es



Médicos del Mundo

c/ Conde de Vilches, 15

28028 Madrid

Tel.: 91 543 60 33

informacion@medicosdelmundo.org

www.medicosdelmundo.org